

TA-00-0281	Telematik-Anweisung
-------------------	----------------------------

Verwendungszweck:	<input type="checkbox"/> Intern	<input checked="" type="checkbox"/> Werkstätten	<input checked="" type="checkbox"/> Kunden
--------------------------	---------------------------------	---	--

Änderungsindex

Dieses Dokument wurde elektronisch erstellt und ist ohne Unterschrift gültig.

Version	Änderungen	Gültig ab
1.0	Diese Anweisung ersetzt die nachfolgenden Telematik-Anweisungen (aktuell geltende Versionen): <ul style="list-style-type: none"> • TA-00-0196 Einbauorte SAVVY CargoTrac-Ex • TA-00-0208 Installationsanweisung DOT X Rayl Solar Pointer S17 • TA-00-0210 Place of installation Projekt N-14-109-W • TA-00-0212 Installationsort Projekt N-03-052-G • TA-00-0218 Installationsort Projekt N-16-130 • TA-00-0219 Installationsort eurotank car • TA-00-0220 Installationsort Kesselwagen Kunde Varo Energy • TA-00-0224 Installationsort N-06-061-J • TA-00-0237 Telematik-Installationsort Habbiillnss • TA-00-0244 Telematik Kesselwagen • TA-00-0257 Tausch defekter Telematiksysteme • TA-00-0265 DOT „App“ Verheiratung Telematik & QR-Code • TA-00-0278 Montageort Telematik Kesselwagen 	01.04.2020

Version 1.0	Erstellt von KKO	Freigegeben von CBE	Freigabedatum 01.04.2020
--------------------	-------------------------	----------------------------	---------------------------------

Inhaltsverzeichnis

1	Montage / Installation DOT X-Rayl Solar Pointer S17	4
1.1	Vorbereitung Mobilgerät - DOT-App X-Rayl Scanner	4
1.2	Wagennummer prüfen	5
1.3	Telematik-System visuell prüfen	7
1.4	Einbaudokumentation Teil I	7
1.5	Verheiratung Telematik-System & Wagen über DOT-App	8
1.6	Montage / Installation des Telematik-Systems	9
1.7	Einbaudokumentation Teil II	10
1.7.1	Foto-Dokumentation	10
1.7.2	Betriebsfreigabe	10
1.8	Bemerkungen	10
1.8.1	ATEX	10
2	Anbringung QR-Code	11
2.1	Verheiratung QR-Code & Wagen über DOT-App	12
2.2	Dokumentation	12
3	Einbau- / Montageorte	13
3.1	Taschenwagen / Intermodalwagen	13
3.1.1	Taschenwagen T5 (Sdgnss)	13
3.1.2	Taschenwagen T4.2 (Sdgnss)	13
3.1.3	Doppeltaschenwagen T2000 (Sdggmrs)	13
3.1.4	Doppeltaschenwagen T3000 (Sdggmrss)	14
3.1.5	Containertragwagen 60' (Sgnss)	14
3.1.6	Containertragwagen 60' (Sgnss)	14
3.1.7	Containertragwagen 80' (Sggrss)	14
3.1.8	Containertragwagen 80' (Sggrss)	15
3.1.9	Containertragwagen 90' (Sggmrss)	15
3.1.10	Containertragwagen 90' (Sggmrss)	15
3.2	Kesselwagen	16
3.2.1	WASCOSA-Telematik-Systeme	16
3.3	Kesselwagen Varo Energy	17
3.4	Kesselwagen Eurotank Car®	18
3.5	Kesselwagen Projekt N-03-052-G	19
3.6	Kesselwagen Projekt N-16-130	20
3.7	Kesselwagen Projekt N-14-109-W	21
3.8	Habbiillns(s)	22

Version 1.0	Erstellt von KKO	Freigegeben von CBE	Freigabedatum 01.04.2020
-------------	------------------	---------------------	--------------------------

4	Rückversand von Telematik-Systemen	23
4.1	DOT Telematik	24
4.2	SAVVY Telematics	25
4.2.1	Angaben zur Lieferung	25
4.2.2	Gefahrgutinformation	26
5	Anhang – Reinigung Telematik-System	28
5.1	Reinigungsanweisung X-Rayl Pointer	28
5.1.1	Einleitung	29
5.1.2	Was wird gebraucht?	29
5.1.3	Sicherheitsmassnahmen	29
5.1.4	Hauptreinigung mit Nitroverdünnung	29
5.1.5	Nachreinigung mit WD-40	30

Version 1.0	Erstellt von KKO	Freigegeben von CBE	Freigabedatum 01.04.2020
--------------------	-------------------------	----------------------------	---------------------------------

1 Montage / Installation DOT X-Rayl Solar Pointer S17

1.1 Vorbereitung Mobilgerät - DOT-App X-Rayl Scanner



Systemanforderung

Unterstützte Betriebssysteme:

- Google-Android
- Apple iOS

Internetanbindung (Mobilnetz oder WLAN)

Gängiges Smartphone mit Kamera & NFC



Download App

- Play Store (Android)
- Appstore (Apple iOS)

Die App „X-Rayl Scanner“
(DOT Telematik und Systemtechnik GmbH)
suchen und installieren.

Anmeldung

Sie erhalten von Wascosa einen werkstattspezifischen QR-Code zur Anmeldung.

Beim ersten Start der App bitte mit diesem Code anmelden.

Bitte prüfen Sie die Anmeldung („Wascosa...“)

Kein QR-Code zur Anmeldung?

Kontaktieren Sie Wascosa
(instandhaltung@wascosa.ch)

Nicht als Wascosa angemeldet?

Scannen Sie den erhaltenen QR-Code



Nächste mögliche Schritte:

- DOT-Telematik-Systeme mit WASCOSA-Wagen verbinden
→ **Verheiratung Telematik-System & Wagen über DOT-App (S. 8)**
- Wascosa QR-Codes mit WASCOSA-Wagen verbinden
→ **Verheiratung QR-Code & Wagen über DOT-App (S. 12)**

Version 1.0	Erstellt von KKO	Freigegeben von CBE	Freigabedatum 01.04.2020
-------------	------------------	---------------------	--------------------------

1.2 Wagennummer prüfen



installation.wascosa.ch/?set

wascosa DE | EN

WAGENNUMMER PRÜFEN

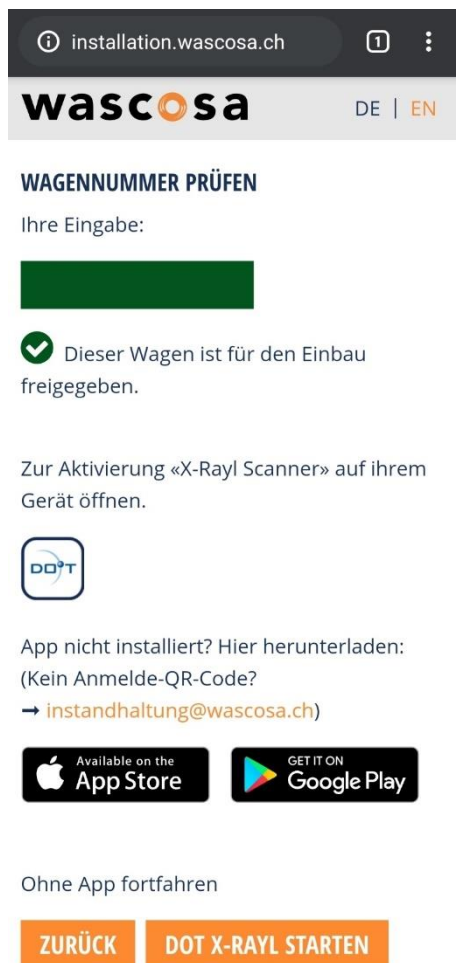
Bitte Wagennummer eingeben:

xxxx xxxx xxx-x

PRÜFEN

Wagennummer über die WASCOSA-Webapplikation prüfen:

- <http://installation.wascosa.ch> aufrufen.
- Im Feld die Wagennummer des auszurüstenden Wagens eingeben.
- Auf **Prüfen** klicken.



installation.wascosa.ch

wascosa DE | EN


WAGENNUMMER PRÜFEN

Ihre Eingabe:



■

✓ Dieser Wagen ist für den Einbau freigegeben.

Zur Aktivierung «X-Rayl Scanner» auf ihrem Gerät öffnen.



App nicht installiert? Hier herunterladen:
(Kein Anmelde-QR-Code?
→ instandhaltung@wascosa.ch)

Ohne App fortfahren

ZURÜCK **DOT X-RAYL STARTEN**

Wagen ist freigegeben.

Weiter mit:
Telematik-System visuell prüfen (Seite 7)

Version 1.0	Erstellt von KKO	Freigegeben von CBE	Freigabedatum 01.04.2020
-------------	------------------	---------------------	--------------------------

installation.wascosa.ch

wascosa DE | EN

WAGENNUMMER PRÜFEN

Ihre Eingabe:

[Redacted]

✘ Dieser Wagen ist für den Einbau **nicht** freigegeben.

✉ Fehler melden

Wagen ist nicht freigegeben.

Auftrag zur Installation von Wascosa erhalten?
Informieren Sie Wascosa über *Fehler melden*.

installation.wascosa.ch

wascosa DE | EN

WAGENNUMMER PRÜFEN

Ihre Eingabe:

[Purple]

! Dieser Wagen ist gemäss System bereits ausgerüstet.

✉ Fehler melden

Wagen ist bereits ausgerüstet.

Kein Telematik-System am Wagen gefunden?
Informieren Sie Wascosa über *Fehler melden*.

installation.wascosa.ch

wascosa DE | EN

WAGENNUMMER PRÜFEN

Ihre Eingabe:

[Blue]

? Diese Wagennummer ist unbekannt.

✉ Fehler melden

Wagen ist unbekannt.

Entweder kein WASCOSA-Wagen oder Wagen ist nicht erfasst.

Informieren Sie Wascosa über *Fehler melden*.

Version 1.0	Erstellt von KKO	Freigegeben von CBE	Freigabedatum 01.04.2020
-------------	------------------	---------------------	--------------------------

1.3 Telematik-System visuell prüfen



Sichtprüfung, ob das Telematik-System frei von Fehlern und Beschädigungen ist.

1.4 Einbaudokumentation Teil I



Etikett mit Seriennummer auf der Seite des Telematik-System fotografieren.

33 85 4552 125-8
RIV CH-WASCO Sgnss

Anschritftafel des Wagens fotografieren.
Die Wagennummer muss erkennbar sein!

Version 1.0	Erstellt von KKO	Freigegeben von CBE	Freigabedatum 01.04.2020
-------------	------------------	---------------------	--------------------------

1.5 Verheiratung Telematik-System & Wagen über DOT-App



Öffnen Sie die App **X-Rayl Scanner** auf Ihrem Mobilgerät.



Funktionswahl

Wählen Sie die Funktion **POINTER → ASSET**

Die App ist nun bereit zum Erfassen der Wagennummer und des QR-Codes mit der Kamera.



Scan-Vorgang

Scannen Sie mit dem Mobilgerät nacheinander

- a) **Wagennummer**
- b) **Seriennummer**

Sobald die Nummern erkannt wurden werden diese im Textfeld angezeigt.

Dies kann abhängig von den Lichtverhältnissen einige Sekunden dauern.

Alternativ können die Nummern auch manuell eingegeben werden.



Abschliessen des Scan-Vorgangs

Kontrolle: Stellen Sie sicher, dass die **Nummern wirklich korrekt sind und übereinstimmen.**

Korrekt: **SENDEN** drücken

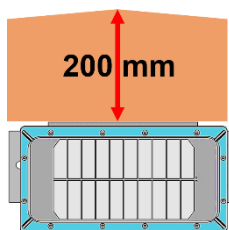
Fehler: **ABBRECHEN** drücken

→ Scan-Vorgang erneut ausführen



Version 1.0	Erstellt von KKO	Freigegeben von CBE	Freigabedatum 01.04.2020
-------------	------------------	---------------------	--------------------------

1.6 Montage / Installation des Telematik-Systems



Einbau- / Montageort bestimmen.

→ **Einbau- / Montageorte (S. 13)**

Prüfen, dass der Einbauort frei ist von:

- Anschriften
- Lackschäden
- Schweissnähten etc.

Ebenfalls prüfen, dass die Rückseite frei ist.

Abstand von Schweissnähten: > 25 mm

Bei Intermodal- & Taschenwagen ist – sofern möglich – ein Mindestabstand von 200 mm zum Obergurt einzuhalten.



Reinigen der Installationsfläche mit einem Lappen



Markieren der Bohrlöcher am Wagen mit Körner- oder Bohrlochschablone.

Es können dieselben Schablonen wie beim SAVVY-System verwendet werden.

ACHTUNG: Links 1 Loch. Rechts 2 Löcher.



Bohren

Vorbohren: 6 mm

Bohren: 8.5 mm

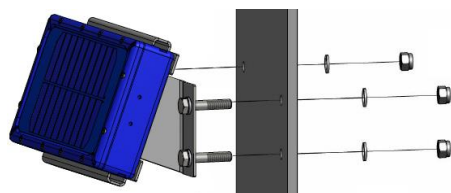
Entgraten (Vor- & Rückseite)

Bohrwasser benützen!



Etwas Farbe in die Bohrlöcher geben (Korrosionsschutz).

Ohne Austrocknen weiter zum nächsten Schritt.



Installieren der Montageplatte

3x M8 Schrauben & Profiling auf Montageplatte

3x M8 Muttern & Profiling von der Rückseite

Schrauben fetten.

Anzugsmoment: 25 Nm

Version 1.0	Erstellt von KKO	Freigegeben von CBE	Freigabedatum 01.04.2020
-------------	------------------	---------------------	--------------------------

1.7 Einbaudokumentation Teil II

1.7.1 Foto-Dokumentation



Nahaufnahme des installierten Telematik-Systems

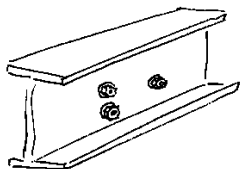


Bild der Montage-Rückseite



Fernaufnahme mit „viel“ Wagen

Das Telematik-System muss erkennbar sein!

1.7.2 Betriebsfreigabe

Nach erfolgter Installation ist eine übliche Betriebsfreigabe auszustellen. Die Betriebsfreigabe ist zusammen mit den nachfolgenden Angaben / Dokumenten an Wascosa (ops@wascosa.ch) zu senden:

- Gerätetyp-Bezeichnung & Seriennummer
- ATEX-Konformitätserklärung
- *Einbaudokumentation Teil I (S. 7) & Einbaudokumentation Teil II (S. 10)*

1.8 Bemerkungen

- Telematik ist als eigene Rechnungsposition aufzuführen
- Es dürfen ausschliesslich **Originalteile** verwendet werden!
- **Probleme?** Der Kaminski-Support hilft weiter:
telematik.service@kaminski-hameln.de / Tel: +49 (5151) 4008-939 (09:00 – 14:00 Uhr)
- Bestellung:
www.waggon-service.de → Telematiksysteme
Per Muster H an wascosa@kaminski-hameln.de

1.8.1 ATEX

Die Telematik-Geräte sind ATEX-zertifiziert und dürfen somit in explosionsgefährdeten Bereichen eingesetzt werden.

Bitte beachten Sie dazu insbesondere folgende Punkte:

- Montage / Demontage darf nur durch instruiertes Personal erfolgen
Alle Arbeiten sind gemäss der vorliegenden Anweisung durchzuführen, weiter gilt das Dokument „DOT – S3 – Handbuch – V1.4 – EN“.
- Die Einbauorte am Wagen müssen eingehalten werden.
- Das Gerät darf nicht geöffnet werden.
- Montage / Demontage darf nicht in einem explosionsgefährdeten Bereich stattfinden.

Version 1.0	Erstellt von KKO	Freigegeben von CBE	Freigabedatum 01.04.2020
-------------	------------------	---------------------	--------------------------

2 Anbringung QR-Code

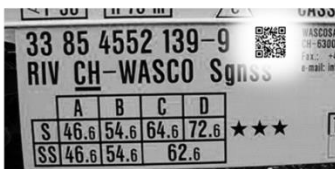
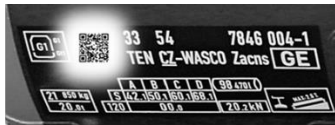


Ausrüstung notwendig?

Prüfen Sie, ob der Wagen bereits mit einem **WASCOSA QR-Code** ausgerüstet ist.

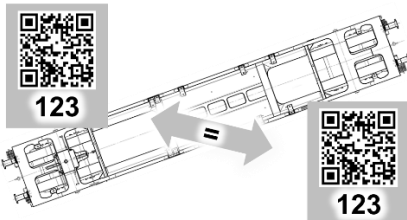
Wascosa hat Sie mit der QR-Ausrüstung beauftragt, aber der Wagen ist bereits mit einem **WASCOSA QR-Code** ausgerüstet?

→ *Verheiratung QR-Code & Wagen über DOT-App (S. 12)*



Installationsort

Der QR-Code ist nahe der Wagennummer anzubringen.



QR-Codes

Die QR-Codes werden paarweise geliefert.

Auf jeder Wagenseite ist ein QR-Code anzubringen.

Die Nummern pro Wagen müssen identisch sein.



Reinigung

Für eine sichere Haftung der QR-Codes ist die Klebefläche vor der Anbringung **gründlich** zu reinigen.

Version 1.0	Erstellt von KKO	Freigegeben von CBE	Freigabedatum 01.04.2020
-------------	------------------	---------------------	--------------------------

2.1 Verheiratung QR-Code & Wagen über DOT-App



Verheiratung QR-Code mit Wagen

Jeder QR-Code ist mit dem Wagen zu verheiraten.
Öffnen Sie dazu die App **X-Rayl Scanner** auf Ihrem Mobilgerät.

→ **Vorbereitung Mobilgerät - DOT-App X-Rayl Scanner (S. 4)**



Funktionswahl

Wählen Sie die Funktion **ASSET → PLAKETTE**.

Die App ist nun bereit zum Erfassen der Wagennummer und des QR-Codes mit der Kamera.



Scan-Vorgang

Scannen Sie mit dem Mobilgerät **gleichzeitig** die **Wagennummer** und den **QR-Code**.

Dies kann abhängig von den Lichtverhältnissen einige Sekunden dauern.

Alternativ kann die Wagennummer auch manuell eingegeben werden.

Sobald der QR-Code und die Wagennummer erkannt wurden, werden diese angezeigt.



Abschliessen des Scan-Vorgangs

Kontrolle: Ist die angezeigt **Wagennummer korrekt**?

Beginnt der QR-Code mit **https://qr.wascosa.ch/wg/...?**

Korrekt: **SENDEN** drücken.

Fehler: **ABBRECHEN** drücken
→ **Scan-Vorgang** erneut ausführen.

2.2 Dokumentation

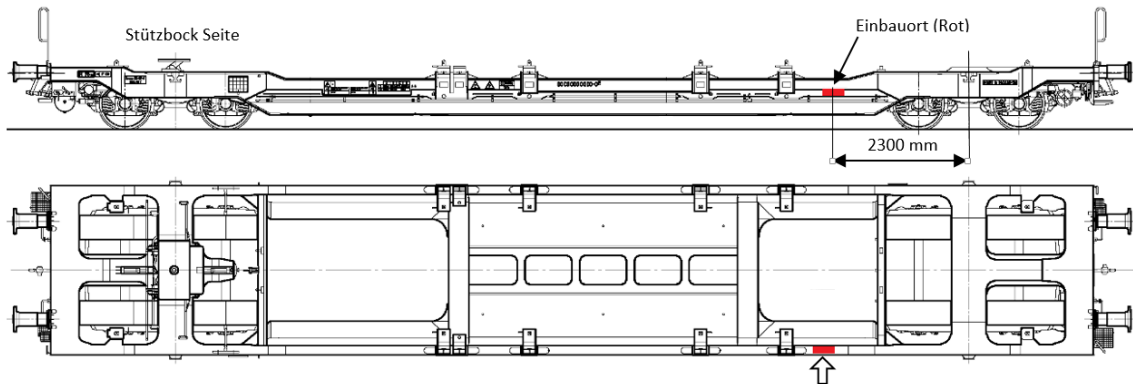
Das Anbringen der QR-Codes ist mit einem hochauflösenden Bild, bestehend aus Wagennummer und QR-Code, zu dokumentieren. Der QR-Code muss scharf lesbar sein. Die Dokumentation muss entsprechend an Wascosa gesendet werden (ops@wascosa.ch).

Werden die QR-Codes im Rahmen einer Instandsetzung / Instandhaltung angebracht soll dies entsprechend auf der Betriebsfreigabe vermerkt werden. Wird nur das Anbringen der QR-Codes durchgeführt bedarf es keiner Betriebsfreigabe.

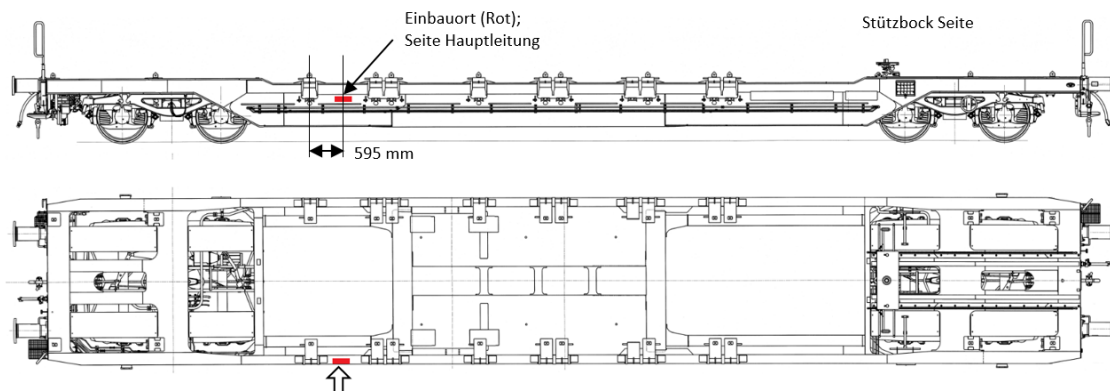
Version 1.0	Erstellt von KKO	Freigegeben von CBE	Freigabedatum 01.04.2020
-------------	------------------	---------------------	--------------------------

3 Einbau- / Montageorte

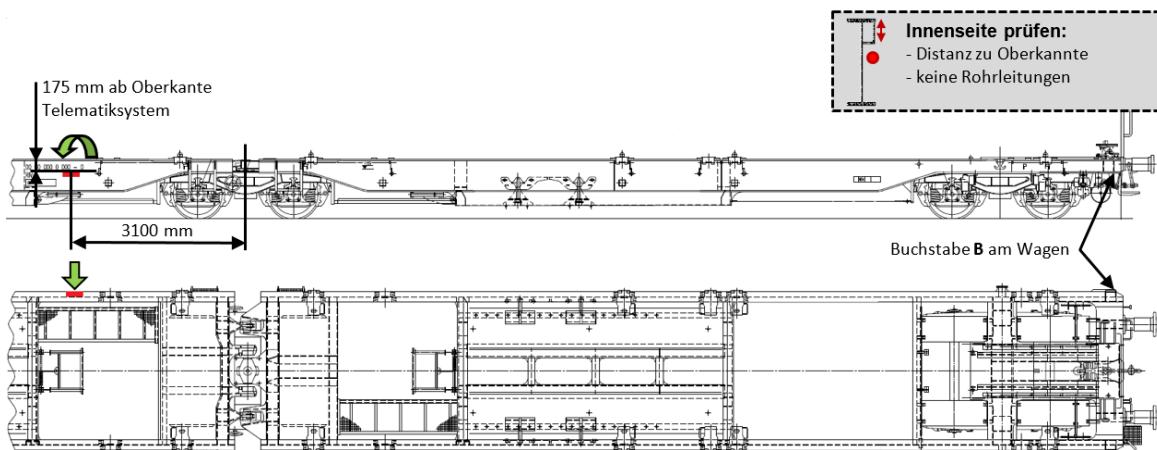
3.1 Taschenwagen / Intermodalwagen



3.1.1 Taschenwagen T5 (Sdgnss)

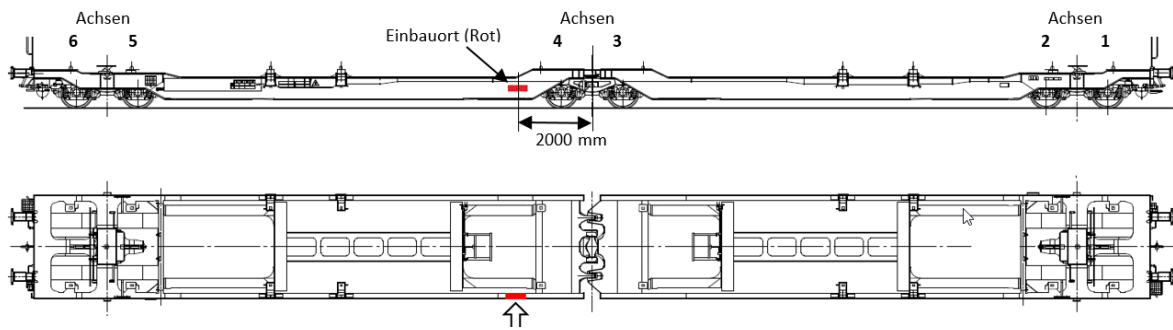


3.1.2 Taschenwagen T4.2 (Sdgnss)

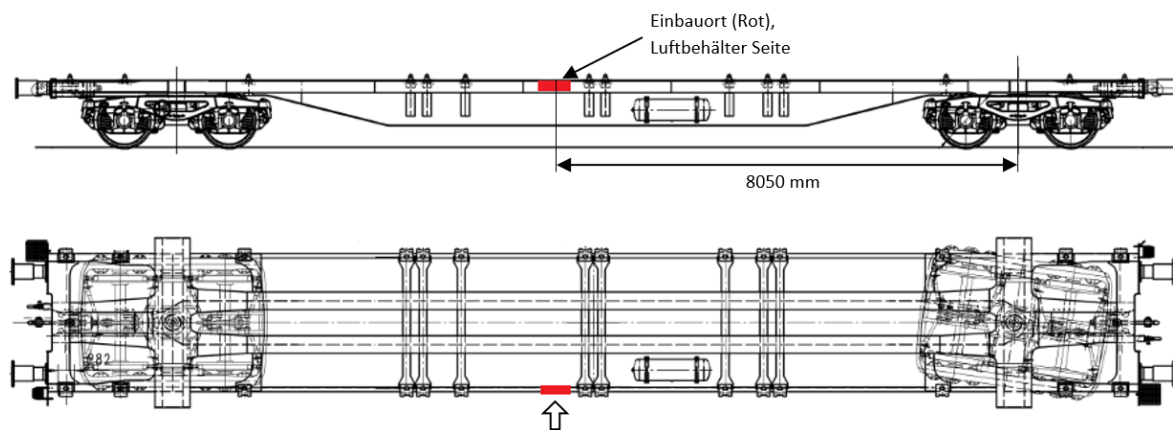


3.1.3 Doppeltaschenwagen T2000 (Sdggmrs)

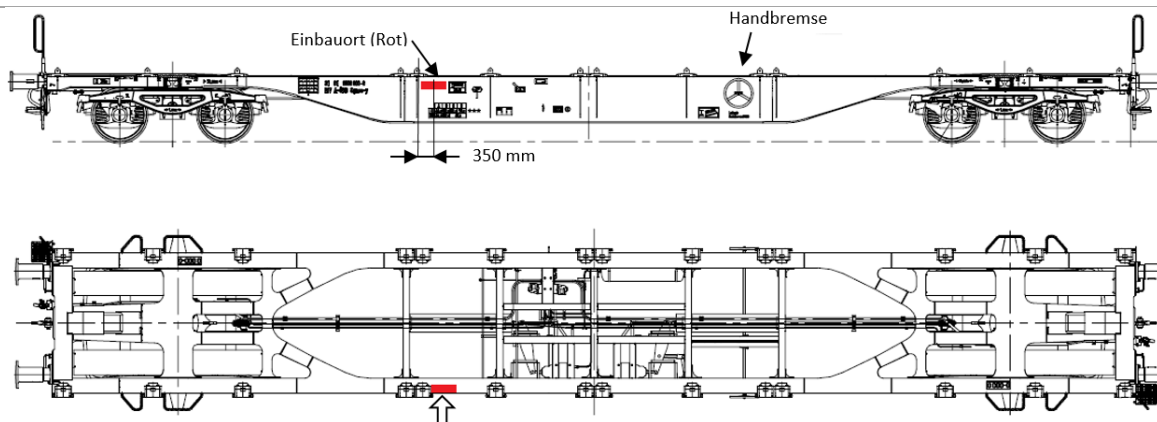
Version 1.0	Erstellt von KKO	Freigegeben von CBE	Freigabedatum 01.04.2020
-------------	------------------	---------------------	--------------------------



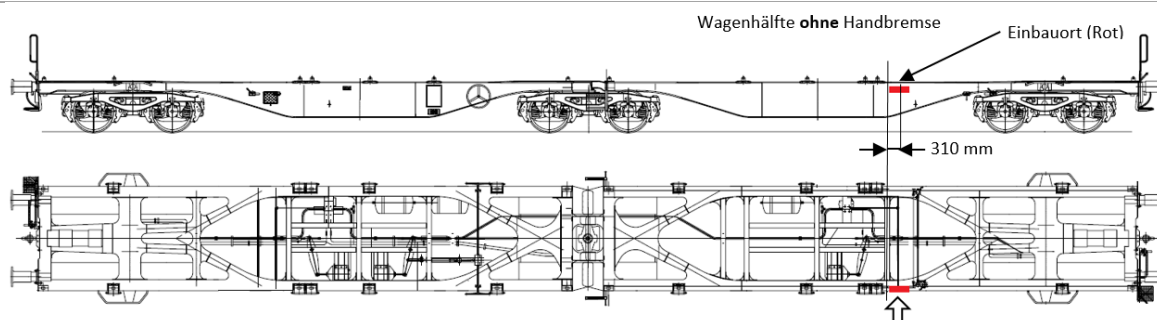
3.1.4 Doppeltaschenwagen T3000 (Sdggmrss)



3.1.5 Containertragwagen 60' (Sgnss)

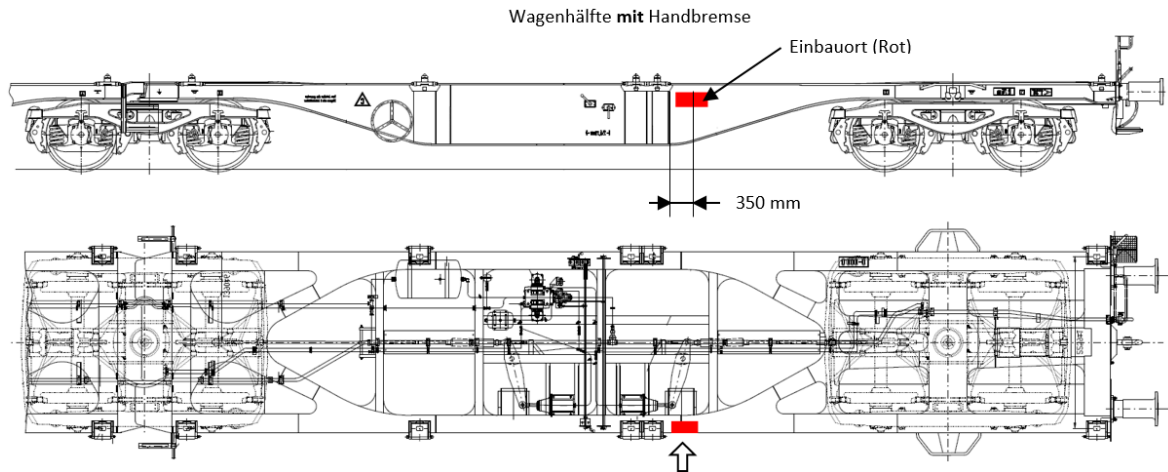


3.1.6 Containertragwagen 60' (Sgnss)

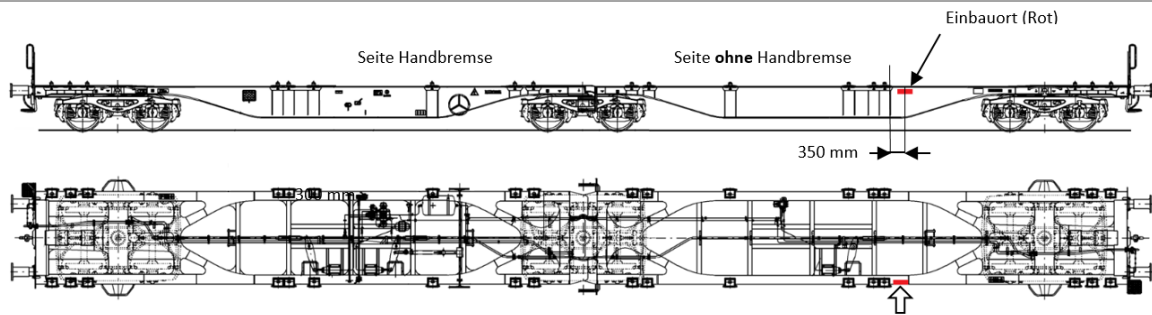


3.1.7 Containertragwagen 80' (Sggrss)

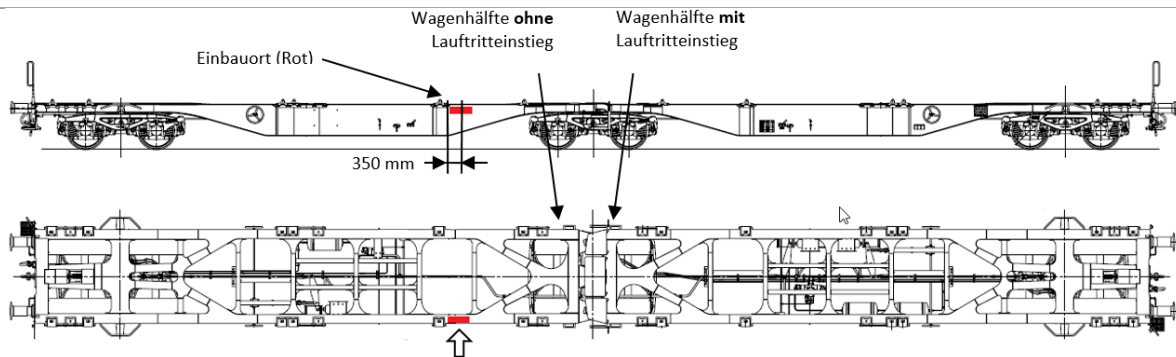
Version 1.0	Erstellt von KKO	Freigegeben von CBE	Freigabedatum 01.04.2020
-------------	------------------	---------------------	--------------------------



3.1.8 Containertragwagen 80' (Sggrss)



3.1.9 Containertragwagen 90' (Sggmrss)



3.1.10 Containertragwagen 90' (Sggmrss)

Version 1.0	Erstellt von KKO	Freigegeben von CBE	Freigabedatum 01.04.2020
-------------	------------------	---------------------	--------------------------

3.2 Kesselwagen

3.2.1 WASCOSA-Telematik-Systeme



Einbau- / Montageort beim Tanksattel oberhalb Radsatz 2R

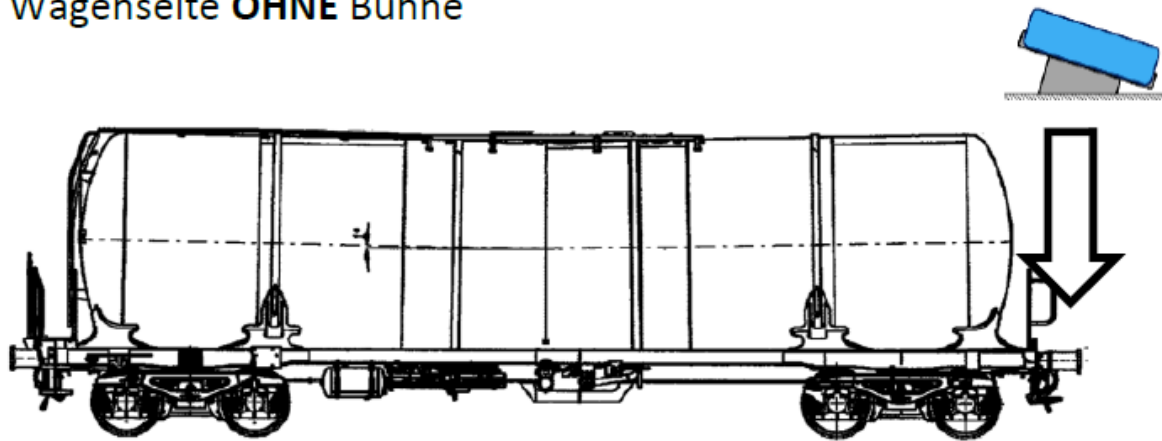
Version 1.0	Erstellt von KKO	Freigegeben von CBE	Freigabedatum 01.04.2020
-------------	------------------	---------------------	--------------------------

3.3 Kesselwagen Varo Energy

Gültig für die Wagennummern:

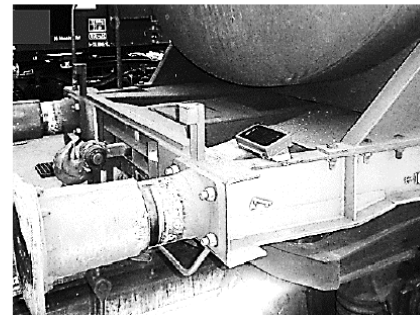
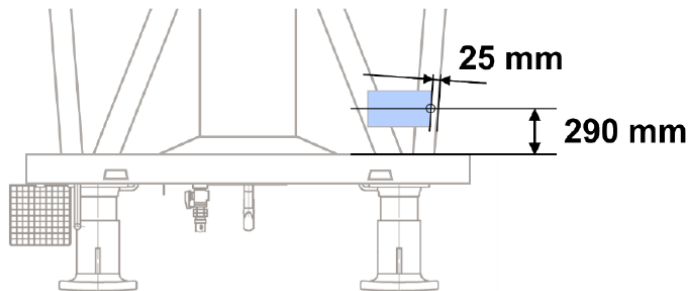
23 85 7361 311-0	33 80 7836 311-0 bis 312-8
33 80 7836 350-5 bis 396-1	33 80 7836 405-0 bis 496-9
33 80 7836 665-9 bis 684-0	33 80 7844 803-6 bis 866-3
33 85 7836 900-5 bis 954-2	33 85 7837 526-7 bis 537-4

Wagenseite **OHNE** Bühne



(Symbolbild)

Installationsort auf Vorbau:



- Zugänglichkeit von Unten sicherstellen.
- Abstand zu Schweißnähten > 25 mm
- Neigung in Richtung Wagenende

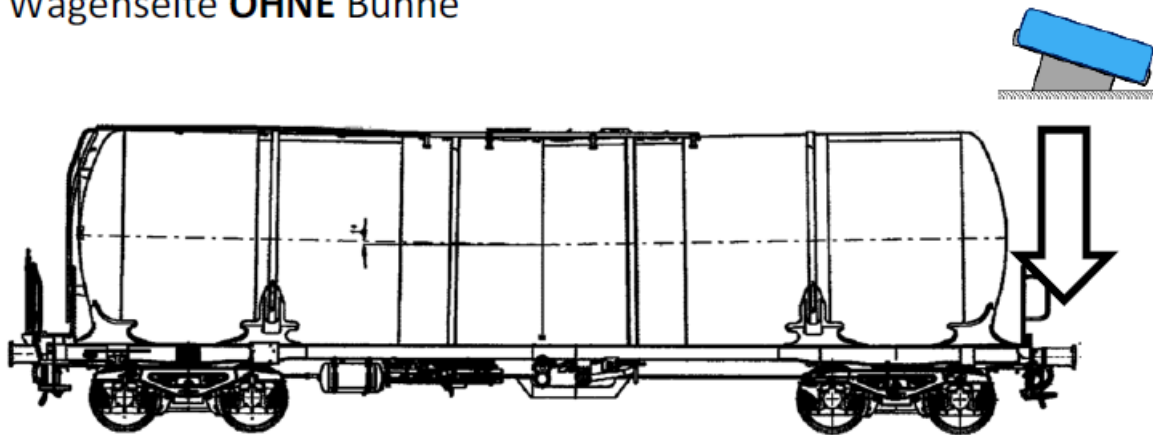
Version 1.0	Erstellt von KKO	Freigegeben von CBE	Freigabedatum 01.04.2020
-------------	------------------	---------------------	--------------------------

3.4 Kesselwagen Eurotank Car®

Gültig für die Wagennummern:

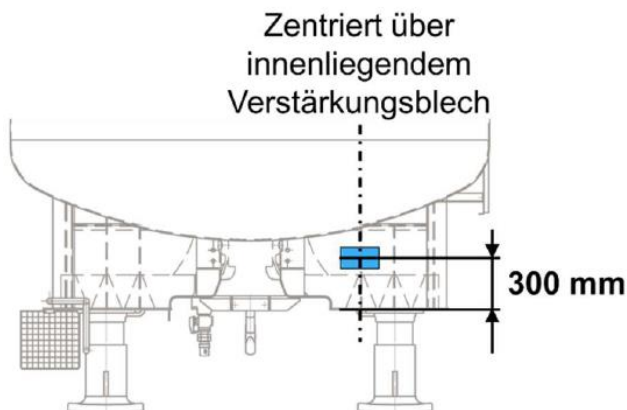
33 80 7836 309-4 bis 312-8	33 80 7843 503-3 bis 602-3
33 80 7836 348-2 bis 754-1	33 80 7844 810-1 bis 891-1

Wagenseite **OHNE** Bühne

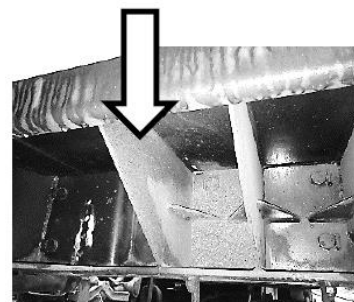


(Symbolbild)

Installationsort auf Vorbau:



Innenliegendes Verstärkungsblech



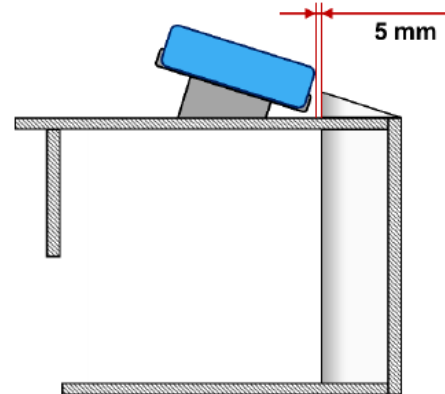
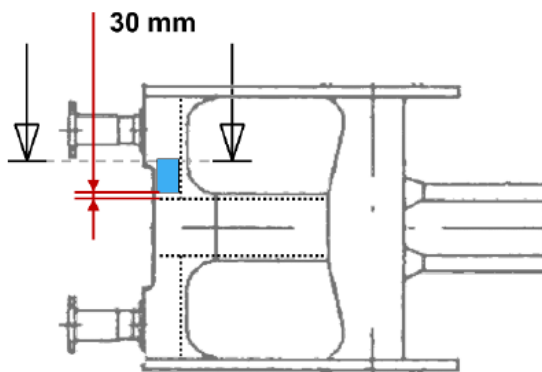
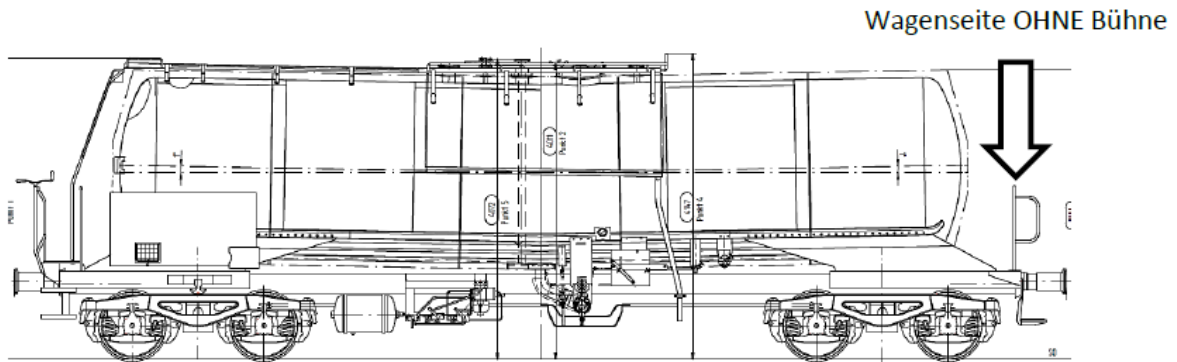
- Zugänglichkeit von Unten sicherstellen.
- Abstand zu Schweissnähten > 25 mm
- Neigung in Richtung Wagenende

Version 1.0	Erstellt von KKO	Freigegeben von CBE	Freigabedatum 01.04.2020
-------------	------------------	---------------------	--------------------------

3.5 Kesselwagen Projekt N-03-052-G

Gültig für die Wagennummern:

33 80 7931 031-8 bis 055-7

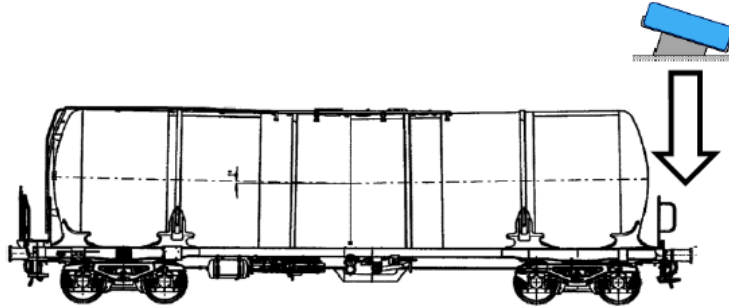


Version 1.0	Erstellt von KKO	Freigegeben von CBE	Freigabedatum 01.04.2020
-------------	------------------	---------------------	--------------------------

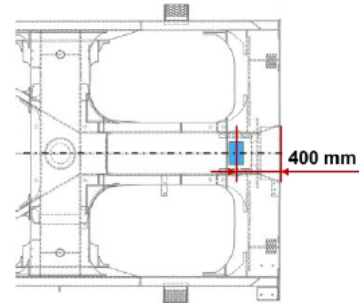
3.6 Kesselwagen Projekt N-16-130

Gültig für alle Wagen aus Legios (Louny)-Produktion mit einseitiger Übergangsbühne.

Wagenseite OHNE Bühne



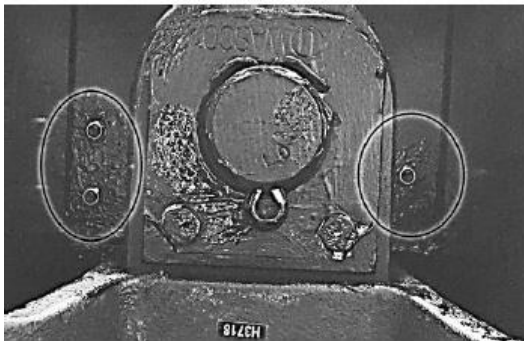
Seitenansicht



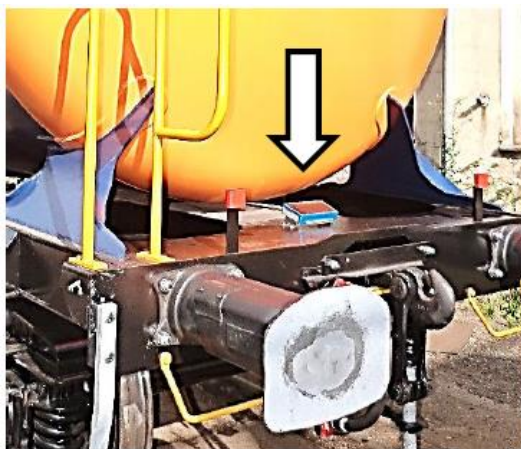
Kopfstück Rahmen

Achtung:

- Zugänglichkeit von Unten sicherstellen.
- Abstand zu Schweissnähten > 25 mm
- Neigung in Richtung Wagenende



Ansicht von unten auf Montageort,
mit Schrauben



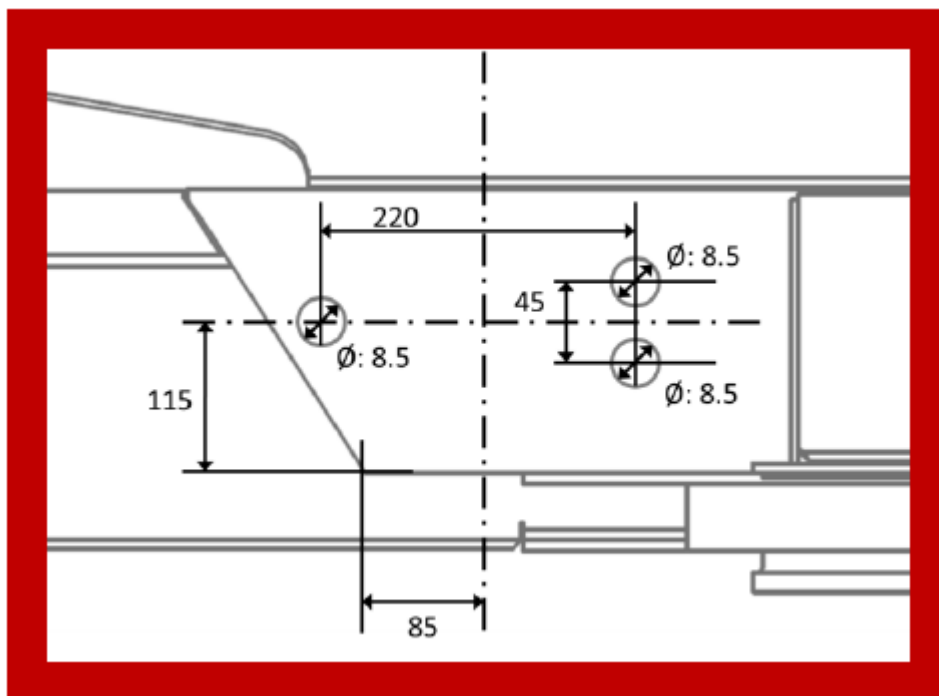
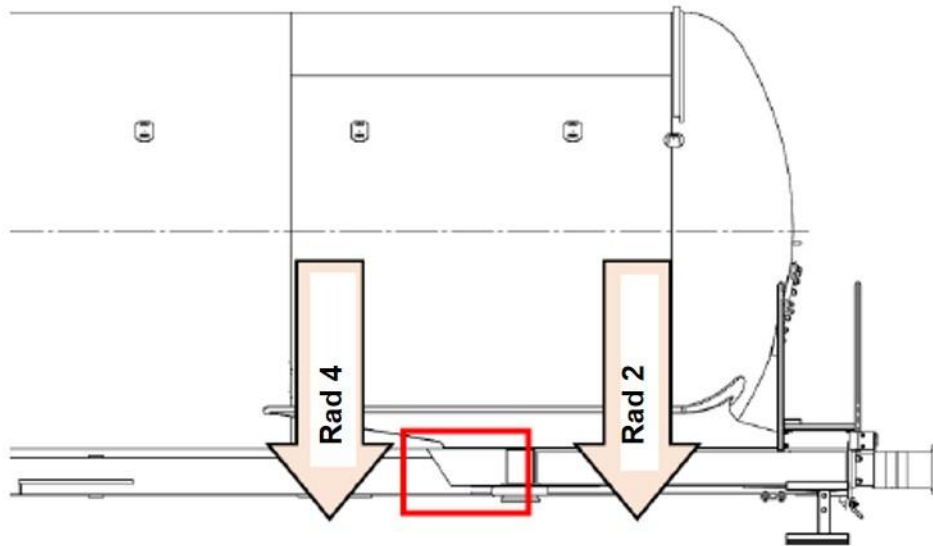
Beispiel eines installierten Systems

Version 1.0	Erstellt von KKO	Freigegeben von CBE	Freigabedatum 01.04.2020
-------------	------------------	---------------------	--------------------------

3.7 Kesselwagen Projekt N-14-109-W

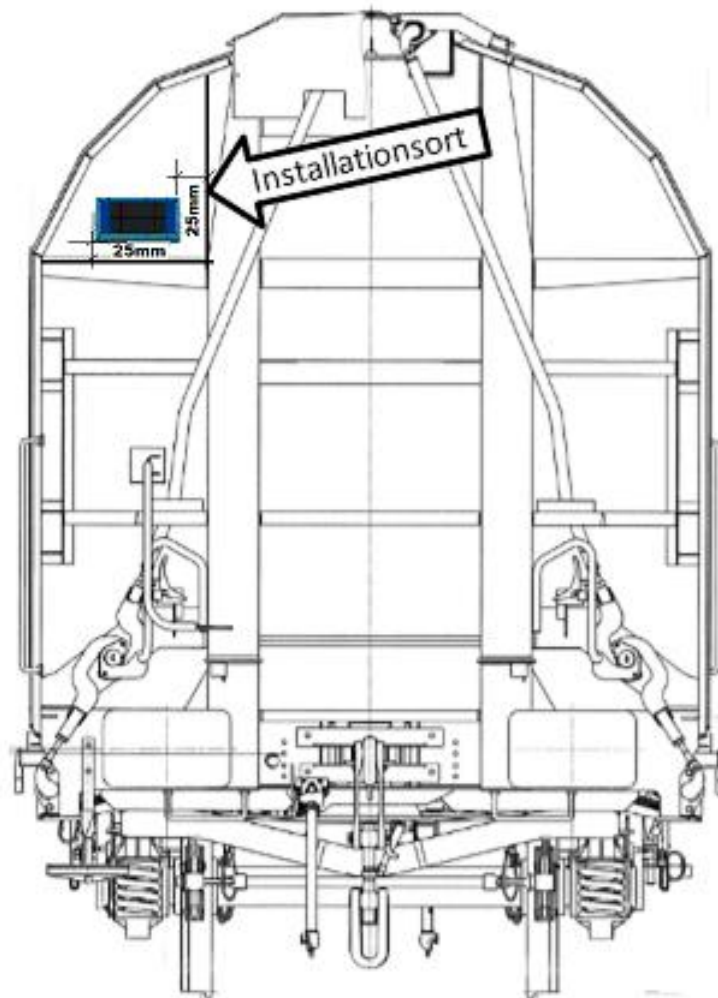
Gültig für die Wagennummern:

37 84 7814 300-1 bis 339-9	37 84 7814 551-9 bis 610-3
37 84 7814 861-2 bis 880-2	



Version 1.0	Erstellt von KKO	Freigegeben von CBE	Freigabedatum 01.04.2020
-------------	------------------	---------------------	--------------------------

3.8 Habbiillns(s)



Bei der Montage muss auf den Abstand zu den Schweissnähten geachtet werden (> 25 mm)
Es muss auch wasserdicht abgedichtet sein nach der Montage.

Version 1.0	Erstellt von KKO	Freigegeben von CBE	Freigabedatum 01.04.2020
-------------	------------------	---------------------	--------------------------

4 Rückversand von Telematik-Systemen

Beim Tausch defekter Telematik-Systeme sind folgende Angaben an Wascosa (ops@wascosa.ch) mitzuteilen:

- Wagennummer
- Seriennummer altes Telematik-System
- Seriennummer neues Telematik-System
- *Einbaudokumentation Teil I (S. 7) & Einbaudokumentation Teil II (S. 10)*

Das alte Telematik-System ist zurückzusenden.

DOT Telematik (S. 24)



SAVVY Telematics (S. 25)



Version 1.0	Erstellt von KKO	Freigegeben von CBE	Freigabedatum 01.04.2020
-------------	------------------	---------------------	--------------------------

4.1 DOT Telematik



Transportsicher verpacken

Rücklieferadresse:

DOT Telematik und Systeme GmbH
Im Atzersfeld 2
AT-2100 Leobendorf
+43 2262 22 375

Transporthinweis:

UN-3481 Lithium-Ionen-Batterien in Ausrüstungen
gemäss Sondervorschrift 18ADR 2018 / „freigestelltes“
Gefahrgut

UN-3481 Transportaufkleber Li-Ion in Originalgrösse
(120 x 110 mm) auf der Verpackung anbringen



Diesen Aufkleber nur für DOT-Systeme verwenden (Telefonnummer)!

Version 1.0	Erstellt von KKO	Freigegeben von CBE	Freigabedatum 01.04.2020
-------------	------------------	---------------------	--------------------------

4.2.2 Gefahrgutinformation

Jedes CargoTrac enthält ein Batterie-Pack mit folgenden Details:

Batterie-Grösse	6XD-Zelle XL-205F
Kapazität	410Wh
Typ: Rechargeable	Lithium Metal NON
Menge Gefahrgut (li) je Gerät	0.03 kg
Vorschrift	UN3091, Gefahrenklasse 9, Verpackungsgruppe II, Tunnelcode (E), Kategorie 2

Folgendes Label muss auf der Transportkiste / Karton angebracht werden:



Version 1.0	Erstellt von KKO	Freigegeben von CBE	Freigabedatum 01.04.2020
-------------	------------------	---------------------	--------------------------

Wichtig:

Transporte müssen immer als Gefahrgut angemeldet werden.

Transporte nur nach Rücksprache mit dem Spediteur beauftragen und abklären, welche Papiere benötigt werden (eventuell das „Material Safety Data Sheet“, Lieferschein Gefahrgutinformation).

Strassentransport: mit Kennzeichnung und Begleitpapier, aus welchem die Information Gefahrgut angegeben sind.

Lufttransport: nur via Cargo, spezielle Verpackungsvorschriften, Kennzeichnungsvorschriften, Begleitpapiere werden benötigt.

Wassertransporte: spezielle Begleitpapiere werden benötigt.

Versandadresse aus der EU:

Log Connect AG
Zoll Strasse 5
DE-78239 Rielasingen
+49 7731 94 65 102
Michael Grün (Stand März 2019)



Versandadresse aus der Schweiz:

SAVVY Telematic Systems AG
Grabenstrasse 9
CH-8200 Schaffhausen
+41 52 633 46 00
Shumona Benmessaoud (Stand März 2019)



Version 1.0	Erstellt von KKO	Freigegeben von CBE	Freigabedatum 01.04.2020
-------------	------------------	---------------------	--------------------------

5 Anhang – Reinigung Telematik-System

Bei Werkstatteingang, oder mobilem Einsatz, ist das am Wagen montierte Telematik-System auf Verschmutzung zu prüfen. Verschmutzte Telematik-Systeme (siehe Beispiel unten) sind gemäss der nachfolgenden Reinigungsanweisung zu reinigen. Es ist eine Vorher-Nachher-Dokumentation mittels Fotos zu erstellen (ungereinigt – gereinigt) und mit der Ausgangsdokumentation bzw. Betriebsfreigabe an Wascosa (ops@wascosa.ch) zu senden.

5.1 Reinigungsanweisung X-Rayl Pointer

Die nachfolgende Reinigungsanweisung wurde vom Hersteller DOT Telematik verfasst. Das Originaldokument ist dieser Anweisung beigelegt.



Reinigungsanweisung

X-Rayl Solar Pointer S17, S2 and S3

Gültigkeit: Februar 2020

Version 1.0	Erstellt von KKO	Freigegeben von CBE	Freigabedatum 01.04.2020
-------------	------------------	---------------------	--------------------------

5.1.1 Einleitung

Der X-RAYL® Solar Pointer ist dank der Solartechnologie über seine gesamte Lebensdauer völlig wartungsfrei. Es besteht aus einem Aluminiumgehäuse und einem hochwertigen polykristallinen Solar-Modul, das eine selbstreinigende Oberfläche hat. In seltenen Fällen, z.B. bei der Montage in der Nähe von Fahrzeugbremsen, können X-RAYL® Solar Pointer sehr stark verschmutzen. In diesem Fall kann es zu einer ungewünschten Reduktion der Leistungsfähigkeit kommen. Die nachfolgende Anweisung zeigt, wie die Reinigung vorgenommen werden kann.

5.1.2 Was wird gebraucht?

- Nitroverdünnung oder ähnliches
- Microfasertuch
- WD-40 Multifunctions-Ölspray

5.1.3 Sicherheitsmassnahmen

Achtung: Chemische Produkte stellen eine Gefahr für die Gesundheit dar. Vor Hitze, heißen Oberflächen, Funken, offenen Flammen und anderen Zündquellen fernhalten. Nicht rauchen. Schutzhandschuhe/Augenschutz tragen.

5.1.4 Hauptreinigung mit Nitroverdünnung

Das Mikrofaser Tuch mit Nitroverdünnung tränken und das Solarmodul reinigen.

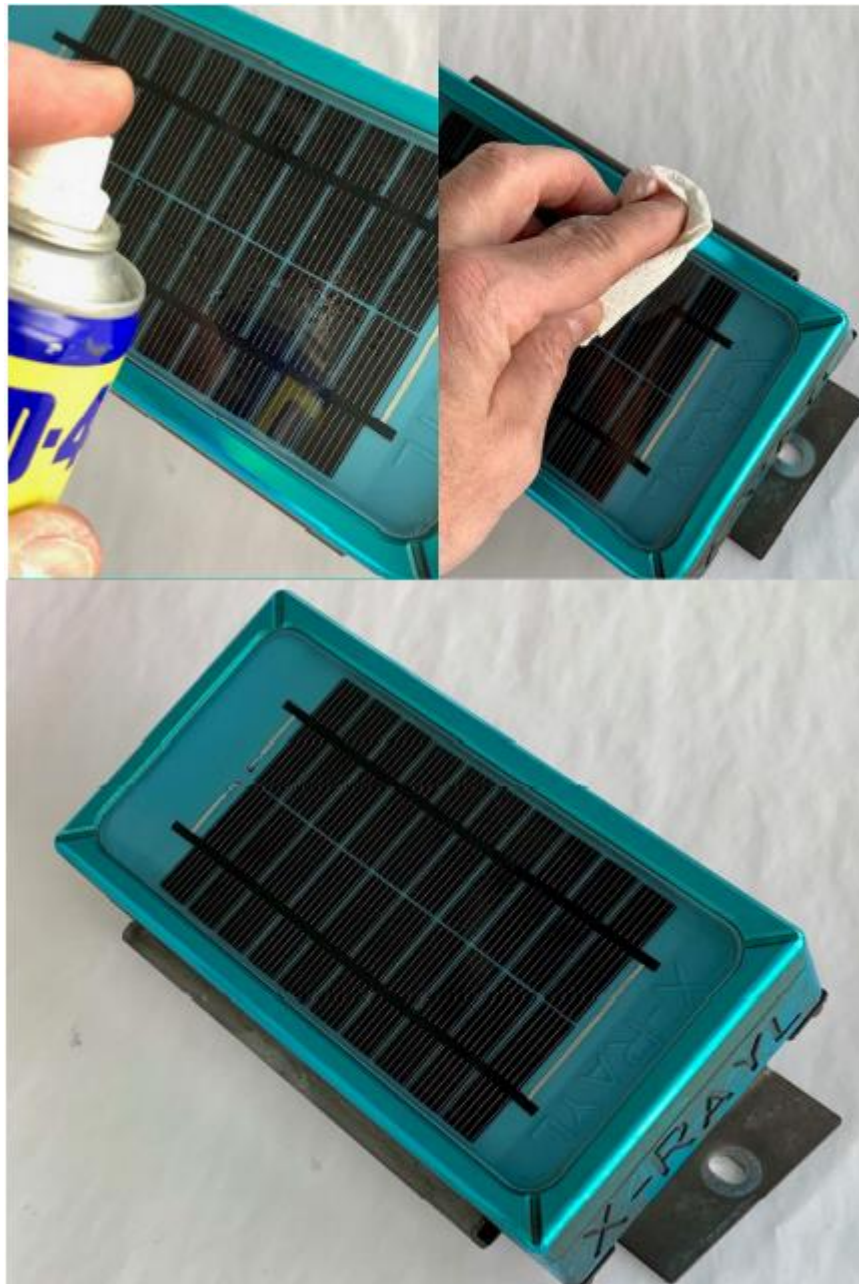
Achtung: nicht zu viel Nitroverdünnung verwenden, damit sie nicht in die Gerätefugen eindringt. Beschädigungsgefahr.



Version 1.0	Erstellt von KKO	Freigegeben von CBE	Freigabedatum 01.04.2020
-------------	------------------	---------------------	--------------------------

5.1.5 Nachreinigung mit WD-40

WD-40 auf das Solarmodul aufbringen und mit einem sauberen Papier oder Tuch die Oberfläche polieren.



Version 1.0	Erstellt von KKO	Freigegeben von CBE	Freigabedatum 01.04.2020
-------------	------------------	---------------------	--------------------------